



FEDERATION CYNOLOGIQUE INTERNATIONALE (AISBL)

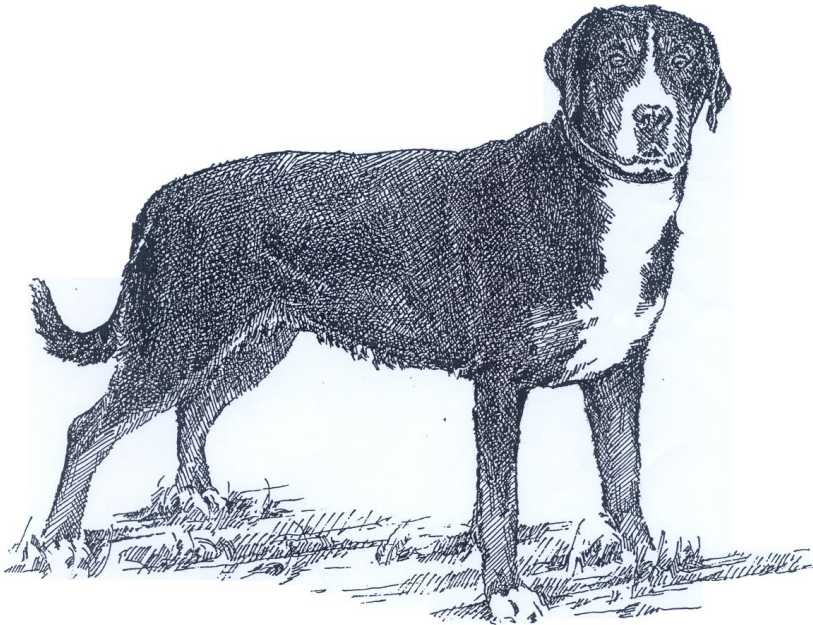
SECRETARIAT GENERAL: 13, Place Albert 1^{er} B - 6530 Thuin (Belgique)

05.05.2003 / FR

Standard FCI N° 58

Grosser Schweizer Sennenhund

(Grand Bouvier Suisse)



TRADUCTION : Dr.J.-M. Paschoud et R. Triquet / Langue fasiant
foi : (DE).

ORIGINE : Suisse.

**DATE DE PUBLICATION DU STANDARD OFFICIEL EN
VIGUEUR** : 25.03.2003.

UTILISATION : A l'origine chien de garde et de trait, aujourd'hui
aussi chien d'accompagnement, de protection et de famille.

<u>CLASSIFICATION F.C.I.</u>	Groupe 2	Chiens de type Pinscher et Schnauzer, Molossoïdes, Chiens de montagne et de bouvier suisses.
	Section 3	Chiens de montagne et de bouvier suisses.
	Sans épreuve de travail.	

BREF APERCU HISTORIQUE : En 1908, à l'occasion d'une exposition canine à Langenthal qui commémorait les 25 ans d'existence de la Société cynologique suisse (SCS), on présenta au Prof. A.Heim, grand promoteur des races de bouvier suisses, deux bouviers bernois à poil court. Il reconnut en eux des survivants des grands mâtins de bouchers ou grands bouviers en voie de disparition, dont les ancêtres étaient anciennement largement répandus dans toute l'Europe et qui étaient employés comme chiens de protection ou de trait ou comme bouviers. En 1909, ils furent reconnus en qualité de race distincte par la SCS et inscrits au volume 12 (1909) du Livre des origines suisse (LOS). En 1912 le « club suisse du grand bouvier suisse » fut créé dans le but de promouvoir l'élevage de pure race de ce chien. Ce n'est que le 5 février 1939 que le standard fut publié pour la première fois par la FCI.

Aujourd'hui, ce chien est également élevé dans d'autres pays européens et il est tout spécialement apprécié comme chien de famille à cause de son caractère calme et fiable.

ASPECT GENERAL : Il s'agit d'un chien tricolore robuste doté d'une ossature solide et d'une musculature bien développée. Malgré son poids et sa taille, il est actif et fait preuve d'une endurance remarquable. Les caractères sexuels secondaires des mâles et des femelles sont bien définis.

PROPORTIONS IMPORTANTES :

- Longueur du tronc (mesurée de la pointe de l'épaule à la pointe de la fesse) : hauteur au garrot = 10 : 9
- Hauteur de la poitrine : hauteur au garrot = 1 : 2
- Longueur du crâne : longueur du chanfrein = 1 : 1
- Largeur du crâne : largeur du museau = 2 : 1

COMPORTEMENT / CARACTERE : Sûr, attentif, vigilant et impavide dans les situations de tous les jours ; il est gentil et très attaché à ses proches ; plein d'assurance envers des inconnus, il est d'un tempérament moyen.

TETE : En harmonie avec le tronc, la tête est remarquable de puissance, mais sans lourdeur. La tête des mâles est nettement plus forte que celle des femelles.

REGION CRANIENNE :

Crâne : Large et plat. le sillon médian part de la dépression crânio-faciale et disparaît progressivement vers le haut du crâne.

Stop : Peu marqué.

REGION FACIALE :

Truffe : Noire.

Museau : Puissant, plus long que haut et non pointu, qu'il soit vu de profil ou de dessus. Chanfrein droit, sans sillon médian.

Lèvres : Peu développées et bien jointives, elles sont de couleur noire. Pas de babines pendantes.

Mâchoires/dents : Mâchoires puissantes ; denture complète, robuste et régulière avec articulé en ciseaux. L'absence de deux dents (prémolaires 1 et/ou prémolaires 2) est tolérée. Les M3 (molaires 3) ne sont pas prises en considération.

YEUX : En amandes, de grandeur moyenne, ni enfoncés dans les orbites ni saillants, de couleur noisette à marron ; l'expression est éveillée et gentille. Les paupières épousent parfaitement la forme du globe oculaire. Le bord des paupières est de couleur foncée.

OREILLES : De grandeur moyenne, triangulaires et attachées assez haut, au repos elles sont disposées à plat le long des joues ; quand le chien est en éveil, elles sont dirigées vers l'avant. Bien fournies de poil à l'extérieur comme à l'intérieur du pavillon.

COU : Puissant et bien musclé, plutôt trapu. Pas de fanon.

CORPS : Sa longueur dépasse de peu la hauteur au garrot.

Dos : De longueur moyenne, solide et droit.

Région lombaire : Large et fortement musclée.

Croupe : Longue et large, inclinée en arrondi élégant. Jamais surélevée ni avalée.

Poitrine : Puissante et large, elle descend jusqu'au niveau des coudes. la coupe transversale de la cage thoracique est d'un ovale arrondi. La poitrine ne doit être ni plate ni en tonneau. La région sternale est fortement développée.

Ligne du dessous et ventre : Ventre et flancs peu relevés.

QUEUE : Attachée en prolongement harmonieux de la croupe, elle est assez lourde ; en longueur elle atteint le jarret. Pendante au repos, quand le chien est en éveil ou en action, elle est portée plus haut avec légère incurvation vers le haut, mais jamais enroulée ou ramenée sur le dos.

MEMBRES

MEMBRES ANTERIEURS :

Vue d'ensemble : Vus de face les antérieurs sont droits et parallèles et plutôt écartés.

Epaule : Omoplate longue, puissante, oblique, bien appliquée et bien musclée ; elle forme avec le bras un angle pas trop obtus.

Avant-bras : Vertical, d'une ossature robuste.

Métacarpe : Solide, vu de face droit, en prolongement de l'avant-bras ; vu de profil presque vertical.

Pieds antérieurs : Solides, parallèles au plan médian du corps, avec des doigts bien serrés et cambrés ; les ongles sont robustes.

MEMBRES POSTERIEURS :

Vue d'ensemble : Vus de derrière, les postérieurs sont droits, pas trop serrés. Métatarses et pieds tournés ni en dedans ni en dehors. Les ergots doivent être éliminés, sauf dans les pays où leur amputation est interdite par la loi.

Cuisse : Assez longue, large, puissante et bien musclée.

Grasset (genou) : L'angle du grasset est nettement obtus.

Jambe : Relativement longue.

Jarret : Solide, bien coudé.

Pieds postérieurs : Solides, parallèles au plan médian du corps, avec des doigts bien serrés et cambrés ; les ongles sont robustes.

ALLURES : Toutes les allures sont étendues et régulières ; bonne extension des antérieurs avec poussée énergétique de l'arrière-main ; au trot, vus de face ou de derrière, les membres se meuvent parallèlement au plan médian du corps.

ROBE

Qualité du poil : Poil double avec poil de couverture serré de longueur moyenne et sous-poil dense de couleur autant que possible gris-foncé à noire. Un poil de couverture court est admis si le sous-poil reste présent.

Couleur du poil : Typiquement tricolore : fond noir avec feux rouge-brun symétriques et marques blanches.

Les marques feu se trouvent entre le noir et les marques blanches sur les joues, au-dessus des yeux, à la face interne des oreilles, sur les côtés du plastron, aux quatre pieds et sous la queue. Les marques blanches siègent sur le crâne et le chanfrein (liste), à la gorge et au poitrail (sans interruption), aux pieds et à l'extrémité de la queue. Entre la liste blanche et les marques feu au-dessus des yeux, une bande étroite de couleur noire doit persister. Une tache blanche à la nuque et un collier blanc sont tolérés.

TAILLE :

Hauteur au garrot : pour les mâles : 65-72 cm,
pour les femelles : 60-68 cm.

DEFAUTS : Tout écart par rapport à ce qui précède doit être considéré comme un défaut qui sera pénalisé en fonction de sa gravité et de ses conséquences sur la santé et le bien être du chien.

- Comportement mal assuré.
- Absence d'autres dents que 2 PM1 et/ou PM2. Les M3 ne sont pas prises en considération. Articulé en pince.
- Yeux clairs. Paupières non parfaitement jointives.
- **Robe** : sous-poil jaune-brun ou gris clair qui transparait.
Couleurs pas franches ou délavées.
- Marques défectueuses :
- Absence de blanc en tête, liste trop large.
Blanc du museau qui dépasse nettement la commissure des lèvres.
Balzanes blanches (le blanc dépassant la hauteur du carpe ou du tarse).
Marques franchement asymétriques.

DEFAUTS ENTRAINANT L'EXCLUSION :

- Chien agressif ou peureux.
- Tout chien présentant de façon évidente des anomalies d'ordre physique ou comportemental.
- Prognathisme supérieur ou inférieur, arcade incisive déviée.
- Entropion, ectropion.
- Un œil ou deux yeux bleu (œil vairon).

- Poil de couverture court sans sous-poil.
- Poil long.
- Sujets dont la robe n'est pas tricolore.
- Fond de robe autre que noir.

N.B. :

- Les mâles doivent avoir deux testicules d'aspect normal complètement descendus dans le scrotum.
- Seuls les chiens sains et capables d'accomplir les fonctions pour lesquelles ils ont été sélectionnés, et dont la morphologie est typique de la race, peuvent être utilisés pour la reproduction.

ANATOMIE EXTERIEURE

