



**FEDERATION CYNOLOGIQUE INTERNATIONALE (AISBL)**

SECRETARIAT GENERAL: 13, Place Albert 1<sup>er</sup> B – 6530 Thuin (Belgique)

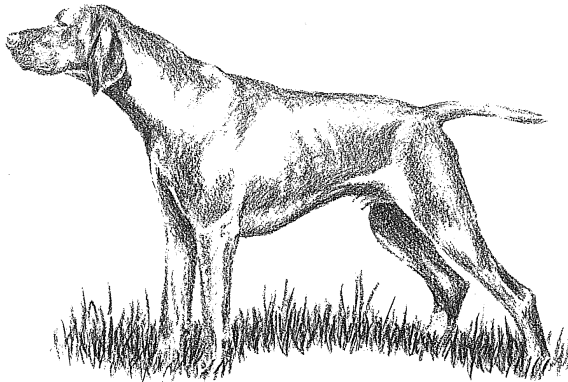
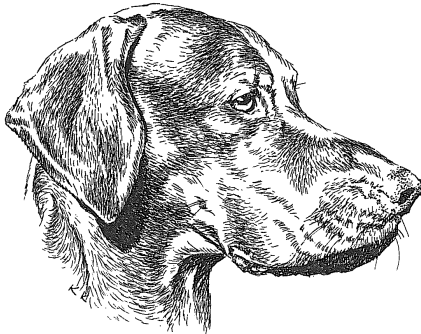
---

**13.09.2000 / FR**

**Standard FCI N° 57**

**RÖVIDSZÖRÜ MAGYAR VIZSLA**

(Braque Hongrois à Poil Court (Vizsla))



**TRADUCTION** : Dr. J-M. Paschoud et Prof.RTriquet. Langue faisant foi : (EN).

**ORIGINE** : Hongrie.

**DATE DE PUBLICATION DU STANDARD OFFICIEL EN VIGUEUR** : 06.04.2000.

**UTILISATION** : Le Vizsla est un chien de chasse polyvalent qui doit travailler aussi en plaine qu'au bois et à l'eau. Il possède les aptitudes typiques suivantes : un nez excellent, un arrêt ferme, des dispositions remarquables pour le rapport et la capacité innée de suivre la voie du gibier à la nage grâce à son goût prononcé pour le travail à l'eau. Il s'accommode des terrains difficiles et supporte des variations météorologiques extrêmes. En tant que chien d'arrêt efficace et polyvalent, la peur du coup de feu, la peur du gibier et un manque de disposition pour l'arrêt et le rapport sont aussi indésirables que si le chien n'aime pas le travail à l'eau. Grâce à sa nature sans problèmes et à sa capacité d'adaptation, il peut aussi aisément vivre en appartement.

**CLASSIFICATION FCI** : Groupe 7 Chiens d'arrêt.  
Section 1 Chiens d'arrêt continentaux.  
Avec épreuve de travail (plaine et eau).

**BREF APERCU HISTORIQUE** : Les ancêtres du braque hongrois sont arrivés dans notre patrie avec les tribus hongroises en migration. Dès le 14ème siècle, ce chien figure dans des documents écrits picturaux. Son importance pour la chasse n'a cessé d'augmenter depuis le 18ème siècle. Dès la fin du 19ème siècle, on organisait en Hongrie des concours pour chiens d'arrêt, auxquels les braques hongrois participaient déjà avec grand succès. A cette époque, il est probable que d'autres races de chiens de chasse ont joué un rôle dans son développement.

L'élevage ciblé et suivi a débuté en 1920; le braque hongrois à poil court a été reconnu par la FCI en 1936.

**ASPECT GENERAL** : Chien de chasse de taille moyenne, d'aspect élégant et distingué; son poil de couleur froment-doré (semmelgelb) est court. Sa constitution plutôt légère, sèche et sans poids superflu réunit dans une harmonie parfaite beauté et force.

**PROPORTIONS IMPORTANTES** :

- La longueur du corps dépasse de peu la hauteur au garrot.
- La hauteur de la poitrine est un peu inférieure à la moitié de la hauteur au garrot.
- Le museau est un peu plus court que la moitié de la longueur de la tête.

**COMPORTEMENT / CARACTERE** : Vif de tempérament, aimable, équilibré, facile à éduquer. Sa faculté exceptionnelle de maintenir le contact avec son maître fait partie de ses aptitudes fondamentales. Il ne supporte pas d'être traité avec brutalité et il ne doit être ni agressif ni timide.

**TETE** : Sèche, noble, bien proportionnée.

**REGION CRANIENNE** :

**Crâne** : Modérément large, légèrement bombé. Le sillon médian, faiblement prononcé, s'étend de la protubérance occipitale modérément développée en direction du stop. Les arcades sourcilières sont modérément développées.

**Stop** : Modéré.

**REGION FACIALE** :

**Truffe** : Large et bien développée avec les narines aussi ouvertes que possible. La couleur de la truffe s'accorde harmonieusement et dans une nuance plus foncée avec la couleur de la robe.

**Museau** : Tronqué, pas pointu. Les mâchoires sont fortes et bien musclées. Le chanfrein est droit.

Lèvres : Bien jointives et tendues ; pas de babines pendantes.

Mâchoires/dents : Mâchoires fortes avec un articulé en ciseaux parfait, régulier et complet, c'est-à-dire que la face postérieure des incisives supérieures est en contact étroit avec la face antérieure des incisives inférieures, les dents étant implantées à peu près d'équerre par rapport aux mâchoires ; avec 42 dents saines conformément à la formule dentaire du chien.

Joues : Fortes, bien musclées.

YEUX : De forme quelque peu ovale, de grandeur moyenne. Les paupières épousent bien la forme du globe oculaire. Le regard est vif et intelligent. La couleur brune des yeux s'accorde harmonieusement avec celle de la robe, mais on préfère les yeux d'une nuance aussi foncée que possible.

OREILLES : Disposées légèrement en arrière et attachées à hauteur moyenne. Le pavillon de l'oreille est fin et pend contre les joues. L'extrémité de l'oreille a la forme d'un « V » arrondi. La longueur de l'oreille mesure environ les trois quarts de la longueur de la tête.

COU : De longueur moyenne en harmonie avec l'ensemble. La nuque est très musclée et légèrement galbée. La peau de la gorge est tendue.

### CORPS :

Garrot : Accusé et musclé.

Dos : Fort, bien musclé, ferme et droit. Les apophyses de l'épine dorsale doivent être masquées par la musculature.

Rein : Court, large, ferme, musclé, droit ou légèrement voussé. La transition entre le dos et le rein est ferme et compacte.

Croupe : Large et suffisamment longue, pas courte et retranchée; elle est légèrement inclinée en direction de la queue et bien musclée.

Poitrine : Bien descendue et large avec un poitrail accusé, musclé et moyennement bombé; le sternum s'étend aussi loin que possible vers l'arrière. Le sternum et le coude se situent à la même hauteur. Les côtes sont modérément cintrées; les fausses côtes sont bien descendues.

Ligne du dessous et ventre : Tendue, elle remonte légèrement vers l'arrière en formant une arcure élégante.

**QUEUE** : Attachée un peu bas, elle est forte à sa naissance pour ensuite s'amenuiser progressivement. Dans les pays, où la caudectomie n'est pas interdite par la loi, par précaution en vue de la chasse, la queue peut être raccourcie d'un quart. Si la queue ne peut pas être écourtée, elle atteint le jarret et est portée droite ou légèrement en forme de sabre. En mouvement elle est relevée jusqu'à l'horizontale. La queue est bien couverte d'un poil serré.

## **MEMBRES**

### **MEMBRES ANTERIEURS** :

Vue d'ensemble : Vus de face, les antérieurs sont parallèles; vus de profil, ils sont d'aplomb et bien placés sous le corps. Ossature solide, forte musculature.

Epaule : L'omoplate est longue, oblique et attachée à plat. Son mouvement est dégagé. La musculature est forte et sèche. Bonne angulation entre l'omoplate et le bras.

Bras : Aussi long que possible, bien musclé.

Coude : Bien au corps, mais pas serré, tourné ni en dedans ni en dehors. Bonne angulation entre le bras et l'avant-bras.

Avant-bras : Long, droit, suffisamment musclé. Ossature forte, mais pas grossière.

Carpe (poignet) : Sec, solide.

Métacarpe : Court. Il n'est que très légèrement oblique.

Pieds antérieurs : Légèrement ovales, avec des doigts serrés, suffisamment cambrés et forts. Ongles forts, bruns. Coussinets compacts et résistants, de couleur ardoise. En station debout et en mouvement, les pieds sont parallèles.

### **MEMBRES POSTERIEURS:**

Vue d'ensemble : Vus de derrière, les membres postérieurs sont droits et parallèles. Bonnes angulations. Ossature solide.

Cuisse: Longue et musclée. Bonne angulation entre le bassin et la cuisse.

Grasset (genou): Bonne angulation entre la cuisse et la jambe.

Jambe : Longue, musclée et nerveuse. Sa longueur est presque égale à celle de la cuisse. Bonne angulation entre la jambe et le métatarse.

Jarret : Solide, sec et nerveux, placé relativement bas.

Métatarse : En position verticale, court et sec.

Pieds postérieurs : Comme les antérieurs.

**ALLURES** : L'allure typique est un trot plein d'impulsion, facile, élégant et couvrant bien du terrain, avec une forte poussée des postérieurs et une extension correspondante des antérieurs. Pendant la recherche en plaine, le chien a un galop soutenu. Le dos est ferme et la ligne du dessus reste horizontale. Bonne prestance en station. L'amble est à éviter.

**PEAU** : Bien appliquée, sans plis. Elle est bien pigmentée.

### **ROBE**

Qualité du poil : Court et serré, il doit être rêche et dur au toucher. A la tête et aux oreilles il est plus fin, plus soyeux et plus court; à la face inférieure de la queue il est quelque peu, mais pas remarquablement plus long. Le poil doit couvrir tout le corps; seul le ventre présente un poil un peu plus clairsemé. Pas de sous-poil.

Couleur du poil : Différents dégradés de la couleur froment-doré (semmelgelb). Les oreilles peuvent être d'une nuance plus foncée; mais partout ailleurs la couleur doit être uniforme. Des tons rouges ou brunâtres ou les couleurs délavées ne sont pas recherchées. Une petite marque blanche au poitrail ou dans la région de la gorge, dont le diamètre ne doit pas dépasser 5 cm, et des marques blanches sur les doigts ne sont pas pénalisées. La couleur des lèvres et des paupières correspond à la couleur de la truffe.

### **TAILLE** :

Hauteur au garrot : mâles : 58-64 cm,  
femelles : 54-60 cm.

Il est sans intérêt d'augmenter la taille. Il faut rechercher une taille moyenne. L'équilibre statique et dynamique et la l'harmonie de la construction sont beaucoup plus importants que la taille mesurée en cm.

**DEFAUTS** : Tout écart par rapport à ce qui précède doit être considéré comme un défaut qui sera pénalisé en fonction de sa gravité et de ses conséquences sur la santé et le bien être du chien.

**DEFAUTS ENTRAINANT L'EXCLUSION** :

- Chien agressif ou peureux.
- Tout chien présentant de façon évidente des anomalies d'ordre physique ou comportemental.
- Tout défaut de caractère.
- Net écart par rapport à l'aspect caractéristique de la race.
- Forte déviation du type sexuel.
- Tête atypique.
- Truffe ladrée.
- Lèvres pendantes ou qui bavent.
- Prognathisme supérieur ou inférieur, arcade dentaire déviée y compris tous les défauts intermédiaires de l'articulé.
- Absence d'une ou de plusieurs dents parmi les incisives, les canines, les prémolaires 2-4 et les molaires 1-2. Absence de plus de deux prémolaires 1 (PM1); les M3 ne sont pas prises en considération. Les dents non visibles sont considérées comme manquantes.
- Dents surnuméraires hors de l'alignement.
- Palais fendu, bec de lièvre.
- Yeux jaunes clair; paupières très lâches; entropion, ectropion; distichiasis (double rangée de cils).
- Fanon marqué.
- Ergots.
- Allures très défectueuses.
- Robe atypique.
- Couleur brun-foncé ou jaune-pâle. Sujet pluricolore, couleur non uniforme. Marque blanche sur le poitrail dépassant 5 cm de diamètre.
- Pieds blancs.
- Manque de pigment, aussi bien à la peau qu'au bord des lèvres et des paupières.

- Taille n'atteignant pas ou dépassant de plus de 2 cm la hauteur au garrot indiquée dans le standard.

**N.B.** :

- Les mâles doivent avoir deux testicules d'aspect normal complètement descendus dans le scrotum.
- Seuls les chiens sains et capables d'accomplir les fonctions pour lesquelles ils ont été sélectionnés, et dont la morphologie est typique de la race, peuvent être utilisés pour la reproduction.



# ANATOMIE EXTERIEURE

